

## **ILCO 28**

### **Association des Stomisés d'Eure et Loir**

*Chez Mme MORIN*

*27 rue du Clos l'Evêque - 28000 CHARTRES*

*02 37 34 25 55 - [joellemorin@wanadoo.fr](mailto:joellemorin@wanadoo.fr)*

*06 82 35 47 94*

## **COMPTE RENDU de l'ASSEMBLÉE GÉNÉRALE Du jeudi 20 OCTOBRE 2022**

La séance est présidée par Mme MORIN, Présidente qui remercie les adhérents d'avoir répondu présents.

Cette assemblée se tient à l'Hotel LOGIS DE France à BARJOUVILLE 22 participants sur 29 prévus 8 jours avant, mais des désistements dus à des problèmes de santé et débute, après un « pot » d'accueil, à 11H.

Mme MORIN excuse les personnes qui n'ont pu se joindre à cette réunion M. et Mme DUPUICH (trésorière) et M. et Mme AUCLERC (trésorière) et fait part du décès de Monsieur DEREGNEUCOURT, fidèle adhérent depuis 2005.

Souhaite la bienvenue aux nouveaux adhérents dont Monsieur GUIGNARD

Remercie les deux infirmières stomathérapeutes, Gaëlle et Elise

Merci également aux Laboratoires qui ont bien voulu déléguer un représentant à savoir :

- BRAUN en la personne de Béatrice FERET
- EAKIN en la personne de Mme Marie Claude LEPINE
- COLOPLAST en la personne de Elodie PERES`
- HOLLISTER en la personne de Berenger BRENEOL
- CONVATEC en la personne de Ayfer KAVAKLI
  
- Et La société FSK (revendeur) en la personne Aurélie DURIEU

La saison 2021/2022 a été une année sans fait particulier car en raison du COVID, les activités et permanences n'ont pu reprendre qu'en février. Les permanences ont repris petit à petit.

Le nombre de nos adhérents est de 31 personnes. (diminution en raison du COVID notamment et de la reprise tardive des permanences à Dreux, où Gaëlle n'a pas pu s'en occuper comme elle l'aurait voulu lors des permanences).

La galette des rois n'a pas pu avoir lieu et nous espérons que 2023 sera plus propice – la date est fixée au mercredi 18 janvier dans notre salle B1 – Abbaye de St Brice à Chartres.

**RETENEZ CETTE DATE !!!!!**

Une sortie annuelle a été organisée pour nos « retrouvailles » et le coût et transport pris en charge par l'Association au NATIONAL PALACE le 22 mai avec 18 participants.

Mme MORIN propose de renouveler une sortie au printemps 2023 mais cette fois-ci avec une participation aux frais – une proposition le cabaret O CESAR à Paris à côté de Montparnasse où nous étions déjà allés il y a quelques années. Les idées seront les bienvenues.

### BUDGET :

Nous passons maintenant au budget et bilan de la saison.

Bilan d'un montant de 5919 euros (contre 3364 euros l'an dernier) fait ressortir une perte de 2652 euros. Mme MORIN indique que cette perte est due d'une part par la création du site INTERNET et d'autre part, par la sortie annuelle prise en charge. Mais la trésorerie est saine puisque depuis 2014 nous avons un bilan positif. La Ligue du Cancer n'avait pas versé sa subvention de 1000 euros au printemps dernier. Heureusement une aide privée connue de Mme MORIN a fait don de ce montant. Et finalement la Ligue vient d'adresser le 19 octobre un chèque de 1000 euros qui sera donc comptabilisé dans le prochain budget.

*L'assemblée générale approuve à l'unanimité les comptes qui lui sont présentés et donne quitus au Président. Le bilan prévisionnel est ensuite présenté pour l'année à venir et approuve à l'unanimité également.*

Intervention des infirmières qui nous font part de leur quotidien dans cette période encore difficile.

Gaëlle et Elise se sont rendues la semaine passée au Congrès des infirmières stomathérapeutes et nous font part des points soulevés par un diaporama fort intéressant, que nous joignons au présent compte rendu et qui sera mis sur le site INTERNET de l'Association dont l'adresse est : <https://www.ilco28.fr>

Qui est présenté à l'écran et pour lequel des remarques apparaissent, d'une part, rajouter les sociétés revendeurs autres que FSK et DIADOM, instaurer un forum avec questions/réponses.

Mme FOUCAULT indique qu'il serait peut-être bien de faire participer à notre réunion un Kiné, pour apprendre les mouvements à faire pour se remuscler sans risque d'éventration.

A la suite de la dissolution en 2016 de la Fédération des Stomisés, Mme TEYSSIER de l'association du Grand Sud a créé l'Union des Associations Françaises de Stomisés dont elle est la Présidente et ILCO 28 va adhérer à cette Association.

Pour le CHU de Chartres, ELISE va relancer la question d'une salle mise à disposition pour nos permanences (ce qui serait plus pratique pour nous rendre visite)

La parole est ensuite donnée à chaque représentant des laboratoires pour présenter ses nouveautés. Les représentants se tiennent à la disposition en fin de réunion pour expliquer et proposer les nouveautés de leurs laboratoires.

Personne ne demandant plus la parole la séance est levée à 12h30 pour permettre aux membres de se rendre sur les stands des laboratoires.

Après quoi un apéritif est servi à chacun, suivi d'un déjeuner (16 participants).



# Assemblée Générale ILCO 28

Jeudi 20 octobre 2022



## Intervention des Infirmières Stomathérapeutes sur les nouveautés 2022

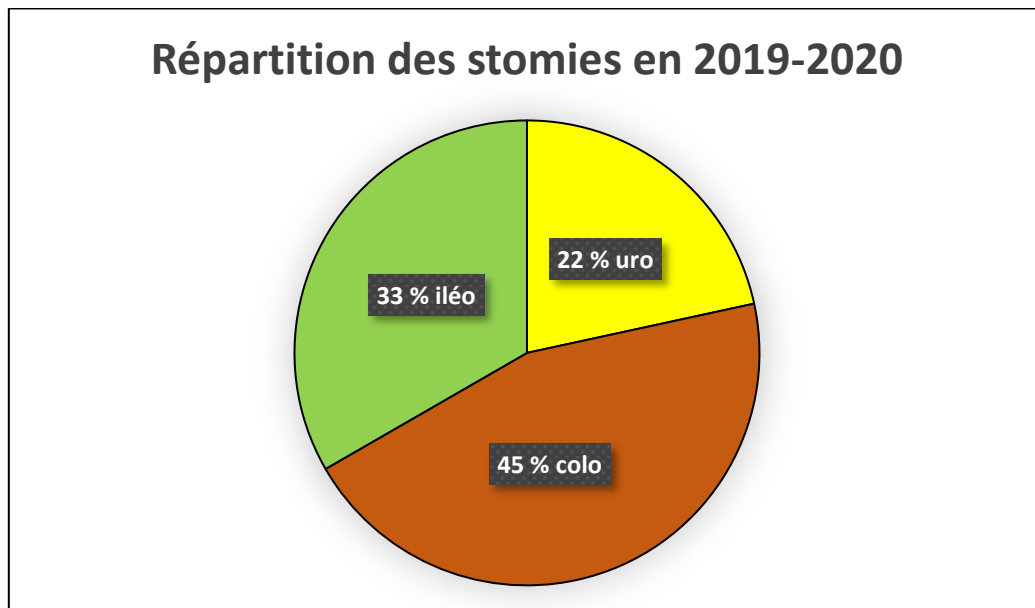
Mme Gaëlle GUILLOT  
Hôpital de Dreux  
Tél : 02.37.51.59.33

Mme Elise AYEKIA  
Hôpitaux de Chartres  
Tél : 02.37.30.37.50



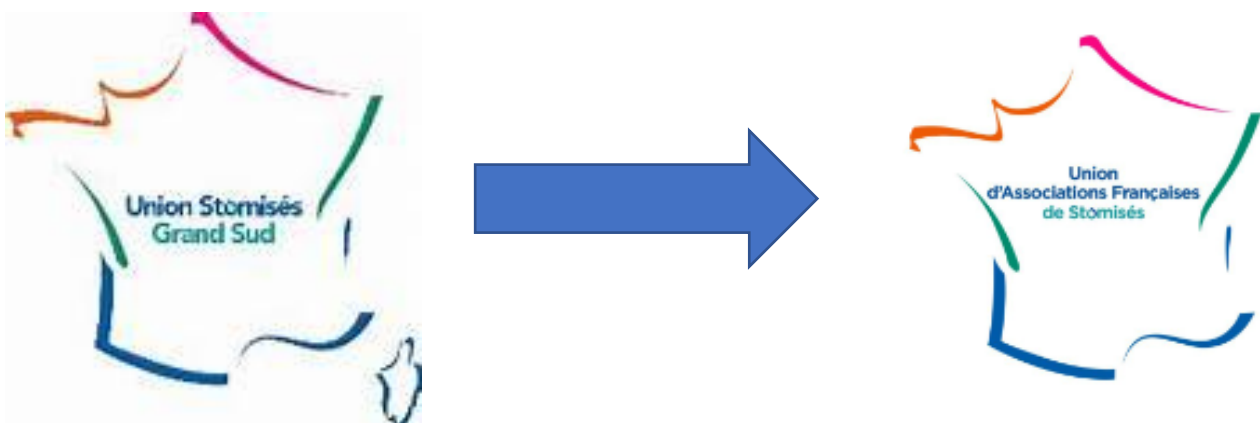
## 1) Etude sur le nombre de stomisés (chiffres issues de l'étude PMSI commandée par CONVATEC pour le congrès AFET 2022 à Nîmes)

- Hausse des stomisés entre 2015 et 2019
- En 2020, moins de stomisés qu'en 2019 (- 6,7%)
- Les stomies urinaires représentent 21,6% de l'ensemble des stomies
- Pour les stomies digestives : 57,5% de colostomies contre 42,5% d'iléostomies
- La remise en continuité (fermeture de stomie) concerne 30% des stomisés digestifs et intervient en moyenne 5 mois après la chirurgie initiale
- Il y a eu moins de remise en continuité entre 2019 et 2020 qu'en 2015 (impact du Covid ?)



## 2) USGS devient UAFS

Suite à la dissolution de la FSF en 2016, l'Union des Stomisés du Grand Sud s'est rattachée à plusieurs associations locales (dont ILCO28) et vient de créer l'Union des Associations Françaises de Stomisés. Sa présidente, Mme TEYSSIER va se rapprocher de Mme MORIN pour proposer une adhésion annuelle. Qu'en pensez-vous ?



### 3) La formation des « stomisés-contact » en cours de déploiement

Suite à la présentation faite lors de l'AG 2019, nous vous informons que 2 sessions ont pu avoir lieu à Nîmes, organisées par l'Union des Stomisés du Grand Sud.

Un livret-guide va bientôt être édité afin que chaque association locale puisse créer ses propres sessions sur un modèle uniforme sur toute la France.

→ Projet envisageable/réalisable avec ILCO 28 ?

→ Des adhérents sont-ils intéressés ?

#### Rôles du stomisé-contact :

- Rencontre des personnes stomisées avant ou après l'opération pour leur témoigner que malgré l'handicap, il est possible de « vivre bien » avec une stomie.
- Exemple d'une réadaptation satisfaisante, il témoigne de sa réinsertion réussie et de sa bonne qualité de vie.
- Apporte aux personnes stomisées soutien et réconfort dans l'épreuve physique et morale qu'elles traversent.

#### Prérequis pour devenir un stomisé-contact :

- être ou avoir été stomisé
- être membre d'une association de patients
- avoir passé un entretien avec une commission afin d'évaluer la capacité à devenir lui-même stomisé-contact.

acceptation de sa propre stomie, autonomie, psychologiquement solide, écoute, empathie, motivation...

### 4) Stom'Collect

Réseau de collecte de matériels pour stomie (poches, supports, accessoires, soins, ...) inutilisés suite à décès, fermeture de stomie ou changement d'appareillage.

Réseau piloté et coordonné par :

- Union d'Associations Françaises de Stomisés (Ex Union des Stomisés du Grand Sud)
- Mon Réseau Cancer Colo-Rectal
- Union des Stomisés d'Afrique Francophone

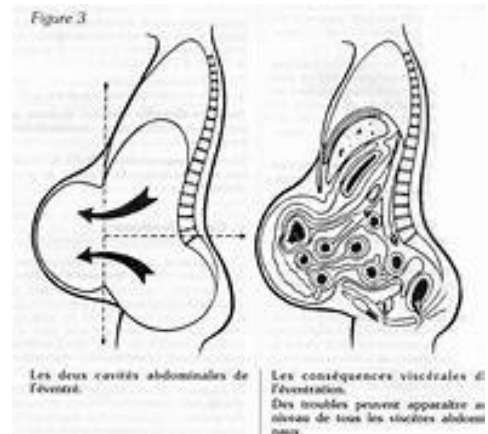
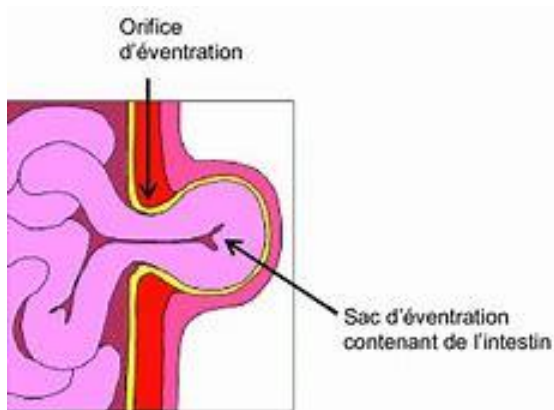
Procédure gratuite :

- ① envoyer un mail à [stomcollect@gmail.com](mailto:stomcollect@gmail.com)
- ② remplir le formulaire en précisant les dimensions et le poids du colis
- ③ imprimer l'étiquette d'envoi prépayé et la coller sur le colis
- ④ déposer votre colis dans un dépôt Mondial Relay



## 5) Le point sur les éventrations péristomiales en 2022 :

Définition : élargissement de l'orifice musculaire au travers duquel passe le colon



- Concerne la moitié des patients stomisés (uro et dig confondus)
- Complication la plus fréquente (après les irritations péristomiales)
- Intervention complexe qui peut durer plusieurs heures, mais fort risque de récurrence (50% des cas)
- Impact sur la qualité de vie (douleur, gêne, esthétisme)
- Etude faite par la FSF en 2011 (782 patients suivis sur 10 ans) : aucune recommandation préventive sur la technique opératoire (avec ou sans prothèse)
- Prévention : éviter le port de charge lourde, bien se tenir le ventre en cas de toux, porter une ceinture de maintien (pas de contre-indication, mais contre-versée car pas d'amélioration, juste un confort/soutien pour le patient et améliore la facilité d'habillement).

- Quelles sont vos peurs ?
- Vos activités sont-elles restreintes ?
- Comment prévenez-vous l'éventration ?